

LCIF, los leones que ayudan a otros leones a servir.

LCIF; La Fundación; por lo general así la llamamos en esta parte del mundo a Lions Clubs International Fundation.

Pero, sabemos todos los leones qué es, qué hace, cómo se financia?

Dimensionamos todos el verdadero alcance de esta gran herramienta de ayuda entre leones?

Valoramos la guía que significa para nosotros los leones en cuanto a modos de servir a nuestra comunidad con actividades de alta visibilidad y gran impacto?

Advertimos que es una fabulosa herramienta de crecimiento al permitirnos proyectar nuestra imagen con intervenciones relevantes en nuestras comunidades?

Nos interesa saber cómo se sostiene a través del tiempo?

Nos interesa que se sostenga?

Mi experiencia leonística me indica que no todos los leones podemos responder estas preguntas sin dudar. He asistido a reuniones plenarias donde he escuchado a funcionarios de clubes decir "leif" vacilantes y con extrañeza al encontrar en el medio de la lectura de alguna nota o programa esa sigla que tanto debe significar para nosotros.

Y si hay funcionarios de clubes que no tienen en claro de qué se trata cómo les vamos a pedir que la tengan en cuenta a la hora de evaluar posibilidades de servir en sus comunidades o de recaudar o aportar para fortalecerla.

Y eso es parte de nuestra responsabilidad como dirigentes

LCIF es el brazo caritativo de la Asociación Internacional de Clubes de Leones, creada en 1968 y todos los fondos que recibe se destinan a subvenciones. Es el respaldo que el 1.350.000 leones del mundo tenemos para mejorar la calidad de vida de nuestras comunidades y nos puede ayudar a emprender proyectos de gran envergadura a través de sus diferentes programas.

Se sostiene exclusivamente con las donaciones recibidas. Por sus 43 años de historia LCIF se ha convertido en una organización muy respetada en todo el mundo; sus donantes pueden confiar en que el 100% de su contribución llegará a quienes más lo necesitan ya que los gastos administrativos no solo que son bajos sino que además se pagan con los intereses que ese capital donado genera. LCIF no recibe fondos de las cuotas de los socios.

En la administración de nuestros Clubes los Leones tenemos la cuenta Administración y la cuenta Servicio; a nivel internacional tenemos la **Asociación** que administra los fondos de las cuotas societarias que semestralmente los leones pagamos; y la **Fundación** que administra nuestras donaciones, los fondos que voluntariamente cada uno desee aportar y dirige todo lo recibido a financiar grandes proyectos que a un solo Club o distrito le resultaría imposible concretar.

Y justamente para respaldar la misión de los Leones LCIF ha definido objetivos muy claros de servicio que tiene en cuenta a la hora de analizar y aprobar proyectos y asignar fondos: la preservación de la vista, la ayuda a la juventud, el auxilio en caso de desastres naturales y la atención de necesidades humanitarias.

- Los **Programas de preservación de la vista** incluyen todas las actividades relacionadas con la visión, desde construir y/o equipar clínicas oftalmológicas, financiar la capacitación de especialistas en cuidados oculares, posibilitar los exámenes visuales de niños, operar de cataratas a quienes no tienen medios económicos para hacerlo, prevenir la oncocercosis y la retinopatía diabética e incluso hasta proporcionar computadoras Braille para los discapacitados visuales.

Los Leones de Latinoamérica estamos cambiando vidas gracias a actividades de prevención de la ceguera realizadas con ayuda de Sight First. Según el Boletín electrónico de LCIF de Noviembre del 2011 en el Área III se han proporcionado 496.586 tratamientos para ceguera de río; 12.528 operaciones de cataratas han ayudado a restaurar la vista; dos proyectos de retinopatía diabética tienen como objetivo tratar a 2.360 pacientes diabéticos; otro proyecto de retinopatía de prematuridad ayudará a 320 niños; y cuatro clínicas de ojos están recibiendo apoyo para renovar y mejorar el equipamiento.

Y sabían ustedes que también según el mismo Boletín de Octubre de 2011, se eliminó la ceguera del río en Colombia y que ello fue posible gracias al **Programa de Erradicación de Oncocercosis de las Américas** de la Fundación Carter de la que desde 2004 Sight First ha sido uno de sus socios contribuyentes?

- Los **Programas de ayuda a la juventud** dirigidos a niños y adultos jóvenes de todo el mundo siempre fueron parte del compromiso de LCIF y nos permiten a los leones llegar a ellos a través de numerosos proyectos que les brindan oportunidades positivas, los ayudan a disfrutar de la niñez y crecer como adultos exitosos. El principal y que más desarrollo está teniendo es el de Lions Quest - para nosotros Leones Educando-, pero también dentro de estos programas están las mejoras en la infraestructura educativa e iniciativas para ayudar a jóvenes en riesgo.

En el Área III somos muchos los países que estamos trabajando en este programa Lions Quest, Leones Educando, subvencionados por LCIF: México, República Dominicana, Belice, Guatemala, Panamá, Colombia, Ecuador, Perú, Bolivia, Paraguay, Uruguay y Argentina y lo estamos haciendo de la mano de LCIF y en alianza con la CICAD – OEA.

- Los **Programas de ayuda y reconstrucción en desastres naturales** incluyen aportes inmediatos para que los leones puedan llevar algo de alivio como comida, agua y refugio a sus comunidades. Cuando las catástrofes son mayores LCIF extiende su compromiso a las tareas de reconstrucción.

Revisando el historial de subvenciones pude comprobar que lamentablemente todos los Distritos Leonísticos del Área III tenemos experiencia en este tipo de Programas. El caso de Haití fue uno de los que más nos conmovió por la envergadura del desastre, la cercanía y la situación social, política y económica del lugar. A días de ocurrido el terremoto nos reuníamos en el Folac de Salta 2010 y allí LCIF lideró la captación de fondos para ayudar en esa emergencia. Entre 2010 y el presente, Haiti ha recibido un total de US\$3,650,000 y aún sigue la tarea.

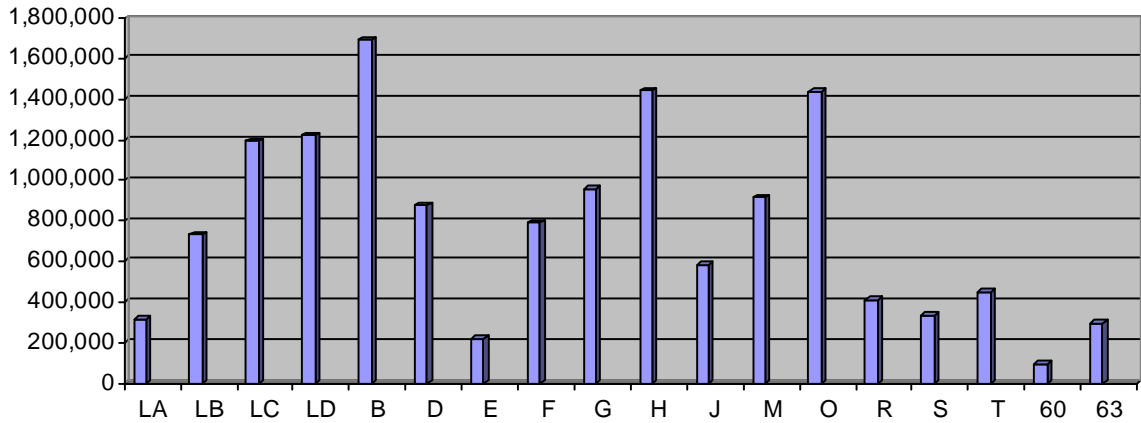
- Los **Programas de atención de necesidades humanitarias** incluyen proyectos que satisfacen necesidades comunitarias diversas más allá de la vista, los desastres naturales y la juventud. Abarcan proyectos que mejoran la salud de las personas -en este aspecto los leones estamos abocados ahora a la lucha contra el sarampión- pozos de agua, ayuda a personas con capacidades diferentes y toda aquella necesidad que los leones puedan identificar en sus comunidades.

Hay muchos ejemplos de proyectos de este tipo en América Latina y el Caribe para los que LCIF ha aportado más de u\$s 7.000.000. Aún recuerdo la emoción que sentimos muchos en el Folac de Cochabamba cuando conocimos la experiencia de los leones de algunos países del Área en el Programa "Abriendo tus Ojos" que ayuda a los deportistas de los Juegos Olímpicos Especiales a mejorar su calidad de vida. La más reciente en Costa Rica, en diciembre pasado.

Evidentemente las áreas clave de servicio de LCIF son un gran respaldo para los leones que nos permiten cumplir con nuestro fin "Nosotros Servimos".

Ahora vamos a ponerle cifras a esta ayuda de LCIF a los Distritos del Área III. Aclaro que he considerado el período 2004 – 2010 porque como más adelante van a ver es del que tengo la información completa tanto en aportes de la Fundación hacia nosotros como de nosotros hacia la Fundación, cosa que creo

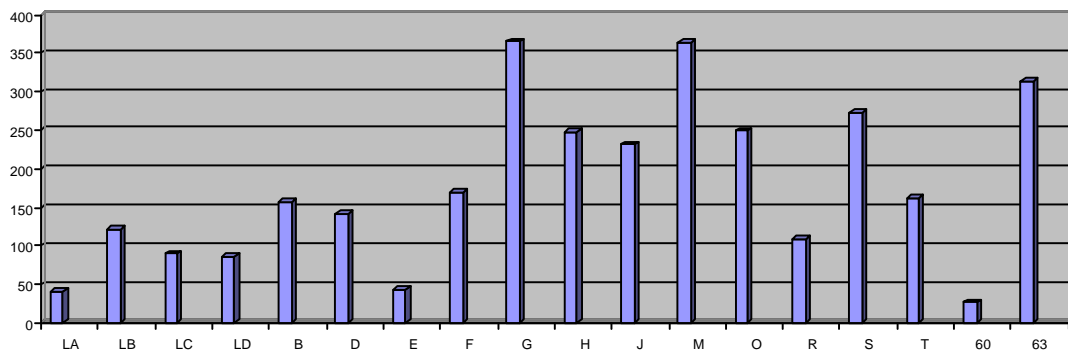
es importante a la hora de intentar hacer comparaciones y sacar algunas conclusiones.



Aquí tenemos lo que cada **Distrito Múltiple ha recibido** en ese período, sumando también lo de los Distritos que los componen. Vemos desde el DM 60 (Barbados, Guyana, Surinam, Trinidad, Jamaica) que recibió la menor cifra, poco más de u\$s 91.000 hasta el DMB – México que recibió la mayor cantidad, casi u\$s 1.700.000. También sobresalen el H Perú y el O Argentina, que recibieron casi u\$s 1.450.000 cada uno y los Distritos Múltiples LD y LC de Brasil con alrededor de u\$s 1.200.000.

Quiero aclarar que no están incluidos allí los u\$s 3.650.000 recibidos hasta ahora por Haití desde el terremoto de enero de 2010 porque si bien es del área III desde hace unos años no pertenece a ningún Distrito Múltiple.

Rápidamente advertimos las grandes diferencias de los montos recibidos pero sería justo que veamos esos aportes teniendo en cuenta "los recursos humanos", cantidad de leones, que nuestra organización tiene en cada Distrito para desarrollar proyectos. Entonces en el siguiente gráfico vemos la ayuda de LCIF en cada Distrito Múltiple dividida por **el número de socios**.



Y acá fíjense como cambia. El Distrito Múltiple B – México ya no es el que más recibe; lo son Ecuador - Distrito Múltiple G y Paraguay - Distrito Múltiple M. También sobresalen DM 63 en sus épocas de Haití y el Distrito Múltiple S Bolivia.

LCIF nos ayuda a los leones a concretar proyectos ambiciosos, relevantes, de gran visibilidad; algunos que nosotros mismos diseñamos a partir de la detección de necesidades propias de nuestras comunidades, de alto impacto, que resuelven problemas puntuales y otros que la misma Fundación nos brinda en forma de “Programas enlatados” como yo les llamo, tendientes a resolver necesidades insatisfechas en todo el mundo como lo son Leones Educando, Sight First, Abriendo tus Ojos. **LCIF nos ayuda a ayudar.**

Pero también nos ayuda a los leones de otro modo que no siempre advertimos o aprovechamos. A veces dudo del reconocimiento que nosotros los leones tenemos por nuestra Fundación; de nuestra propia valoración del impacto que de su mano causamos o podemos causar en nuestras comunidades y a causa de ello creo que no siempre vislumbramos cómo podemos utilizar toda esa ayuda que recibimos de nuestra Fundación –de otros leones- para proyectar nuestra imagen fortaleciendo nuestra organización.

En el mes de noviembre, en el marco del “Proyecto Core Four Lions Quest – Leones Educando” del Distrito Múltiple O realizábamos una reunión en la ciudad de Rosario con representantes de los Comités que llevan adelante el programa en los Clubes. El 20% de los presentes contó que había jurado como socio león luego de conocer este Programa y reconocer su importancia para la vida.

Y no todos tenemos la misma valoración ni la misma sensibilidad y por ello no pretendo que todos llevemos la bandera de Lions Quest – Leones Educando, pero si es tan amplio el espectro de Programas de LCIF cómo no vamos a encontrar cada uno de nosotros una manera de servir que pueda causar impacto en nuestras comunidades; que nos haga sentir orgullosos de pertenecer, de ser leones y así trasmitirlo.

Por más débil que sea una comunidad; por más que no tenga recursos en si misma para resolver ciertas necesidades, los leones tenemos esta gran herramienta que nos puede permitir intervenir favorablemente. Por supuesto que los leones locales debemos esforzarnos y aportar lo nuestro pero tenemos el respaldo de una de las organizaciones más prestigiosas de la sociedad civil que se dedica a atender necesidades sociales.

A veces los dirigentes nos enredamos en discutir y analizar distintas herramientas para crecer y pasamos por alto ésta que no responde más que al origen y esencia de nuestra organización, el servir.

Por otra parte ¿conocen los leones del Área III, aquellos que están en los Clubes, aquellos que no participan tanto como nosotros de estos foros donde

uno aprende y se capacita, las alianzas de LCIF con otras organizaciones sin fines de lucro y que muchas veces tienen más "prensa" que nosotros?. ¿Lo saben aquellos leones jóvenes que por estar iniciando una familia, una carrera profesional no siempre tienen el tiempo o la motivación para leer, para investigar y solo tienen la oportunidad de escuchar la instrucción leonística de la reunión plenaria del Club?

- Saben de la alianza con la Fundación Carter que antes mencioné para erradicar la oncocercosis o "ceguera del río" de América Latina?
- Y de la Alianza con la Organización Mundial de la Salud para llevar adelante un proyecto para erradicar la ceguera evitable en los niños?
- Y del trabajo conjunto de LCIF con la Fundación Clinton y los leones de Perú para llevar a cabo 7000 operaciones de cataratas en el área metropolitana de Lima?
- Del acuerdo entre LCIF y la Comisión Interamericana de Control del Abuso de Drogas de la OEA y de los fondos invertidos en Belice, Colombia, Perú y Paraguay?
- Y de la alianza con la Fundación Gates quien ha comprometido aportar un dólar por cada dos dólares que aporten los leones para terminar con las muertes prevenibles causadas por el sarampión?
- Y de las otras muchas alianzas por el bien común?

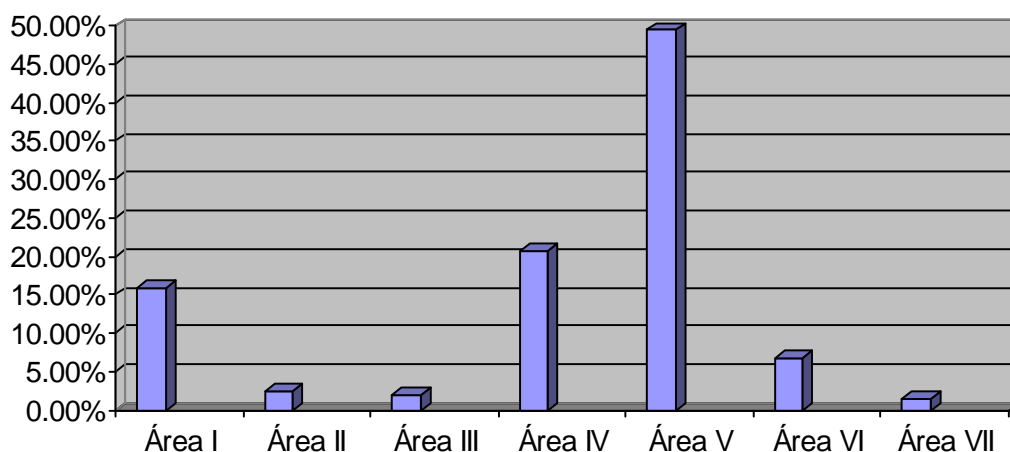
Y a cosas como éstas me refiero cuando hablo de nuestra responsabilidad de dirigentes para que se conozca lo que es realmente importante y a que LCIF puede ser una fabulosa herramienta para nuestro desarrollo y proyección. Así como les contaba de los leones que se sumaron a nuestros clubes por Leones Educando, hemos perdido –y a veces seguimos perdiendo- oportunidades de ser valorados como organización en algunos ámbitos a los que no siempre sabemos o podemos llegar.

Justamente por ello debemos ser organizados y astutos en el manejo de la información tanto hacia adentro, hacia los leones, como hacia fuera, hacia los medios de comunicación, los gobiernos, nuestras comunidades.

Evidentemente hay muchas razones para valorar a LCIF. Todos estos programas, campañas, alianzas son posibles porque existe y ha sido y es bien dirigida y mejor administrada; es nuestra responsabilidad el sostenerla, el consolidar y fortalecer esa red de leones generosos que ayudan a que otros leones puedan servir; esa red de leones generosos que valoran a LCIF y saben de la importancia de su sostenimiento; esa red de leones generosos que comprenden el verdadero alcance de la internacionalidad de nuestro movimiento y del valor de cada uno de los socios, de cada uno de los Clubes como eslabón, como parte indispensable para la constitución y fortalecimiento de nuestra Asociación Internacional y en consecuencia de nuestra Fundación.

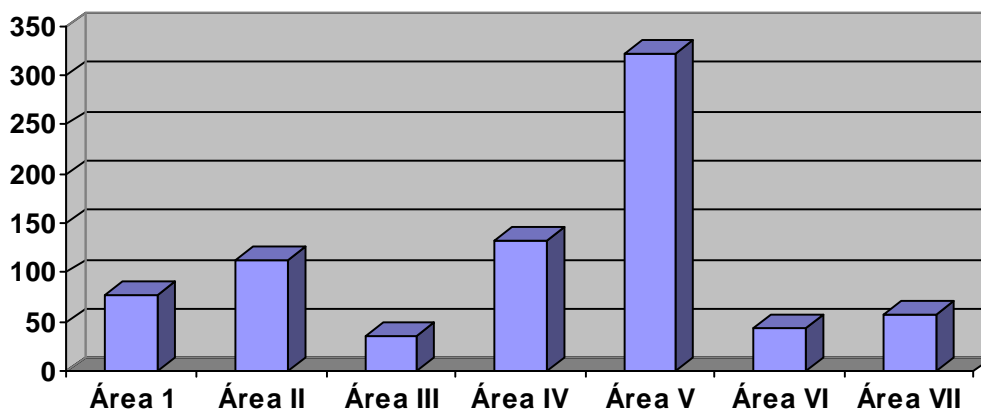
Ahora veamos cómo hemos ayudado nosotros, los leones del Área III, a sostenerla tomando los resultados de la CSFII –y utilizo ésta porque es la última finalizada y de la que tengo datos fehacientes provistos por LCIF- para tratar de sacar algunas conclusiones.

Primero veamos el aporte de nuestra Área Constitucional en relación a las demás:



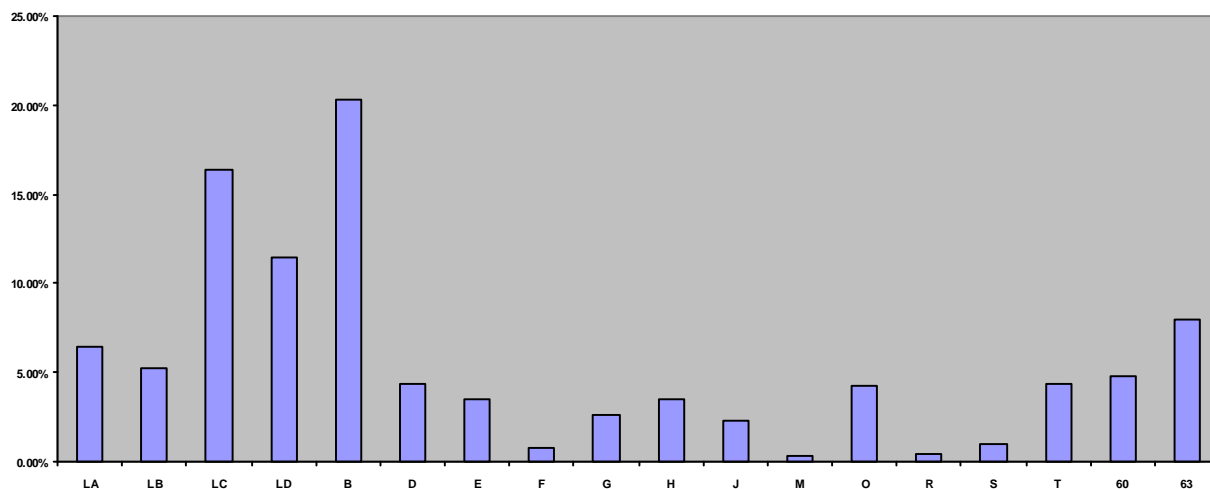
Nosotros hemos aportado aproximadamente el 2% del total recaudado, una de las que menos ha sumado. Se destacan por lo sobresaliente los aportes del Área V (Oriente y Sudeste Asiático) con casi el 50% del total recaudado y el Área IV (Europa) con un aporte de casi el 21% del total.

Pero para volver a ser justos hagamos lo mismo que hicimos antes; relacionemos el total recaudado en cada Área Constitucional con su número de leones.



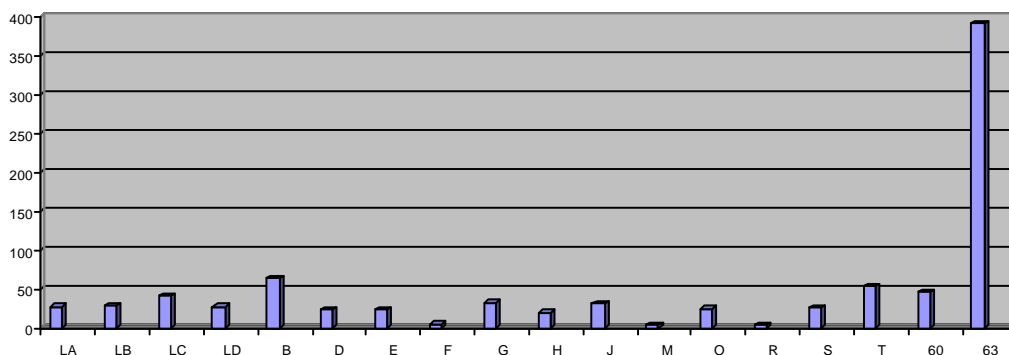
Nuestra Área III es la que menos ha aportado por león, aproximadamente u\$s 43, muy por debajo de la media global que fue de casi u\$s 129. Y si bien reconocemos marcadas diferencias con algunas áreas constitucionales en cuanto al desarrollo de sus economías y el poder adquisitivo de sus poblaciones advertimos que somos el área con menor aporte, aún menos que otras más desfavorecidas que la nuestra.

Analicemos ahora detalladamente el Área III viendo que sucedió en cada Distrito Múltiple:



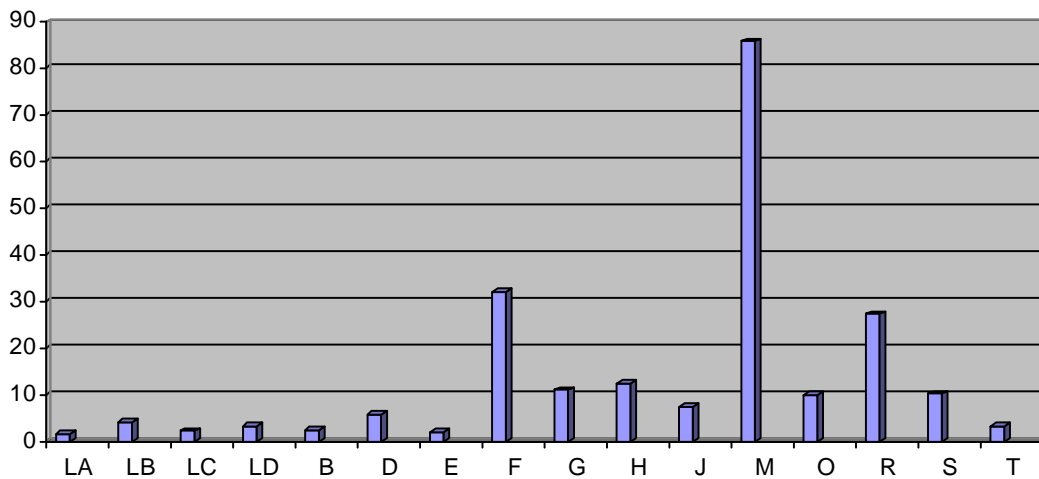
Este gráfico nos muestra qué porcentaje aportó cada uno en relación al total recaudado en el Área III. A simple vista se destacan el Distrito anfitrión, DM B México y el LC y el LD de Brasil como los que más han aportado.

Veamos ahora las contribuciones teniendo en cuenta la cantidad de leones de cada Múltiple.



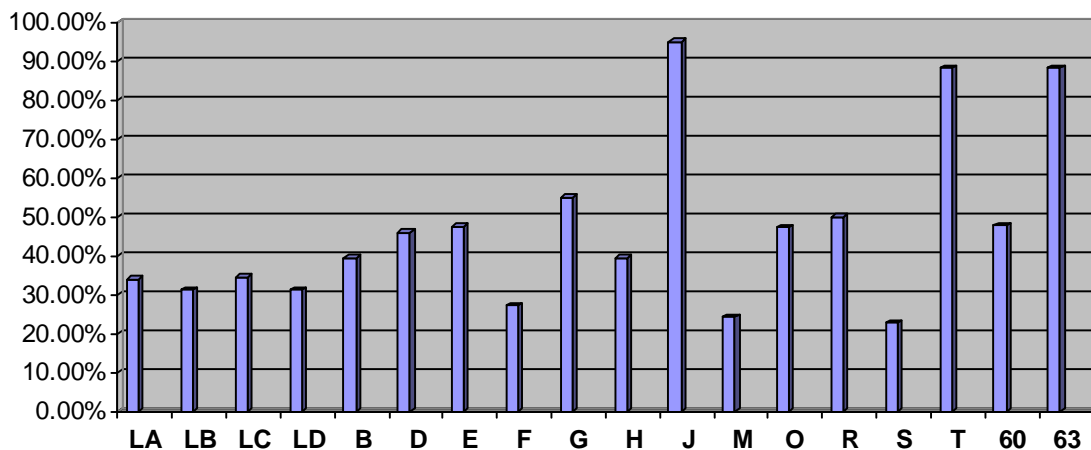
Exceptuando el Distrito 63 que sobresale ampliamente con una contribución de poco menos de u\$s 400 por león, la mayoría oscila entre los u\$s 64 de México y los u\$s 20 de Perú. Con u\$s 5 o menos hay solo 3 Distritos Múltiples: República Dominicana, Paraguay y Colombia.

Hoy veíamos lo que cada Distrito Múltiple recibió de LCIF en igual período. Ahora podemos ver cuánto recibimos en el Área III por cada dólar que enviamos:



Ninguno ha recibido menos de lo enviado; todos hemos sido favorecidos por LCIF; incluso algunos en gran medida. No es mi intención aquí ni juzgar ni hacer reproches a nadie pero creo que en algunos casos nuestras recaudaciones pueden mejorar. Acaso LCIF no vale el esfuerzo?.

Veamos ahora cómo es **la participación de los Clubes** a la hora de una campaña de recaudación para LCIF (seguimos con los datos de CSFII)



Este gráfico nos muestra el porcentaje de Clubes de Leones de cada Distrito Múltiple que concretó una donación a LCIF en el marco de la CSFII. Sacando la excelente participación de los Clubes de Uruguay, Chile y Distrito 63 -Guyana Francesa, Guadalupe, Martinica y Saint Martin- (cosa que habla muy bien de sus dirigentes) en todos los Distritos Múltiples del Área podemos y debemos aumentar el compromiso de los Clubes de Leones respecto a LCIF. En Ecuador la participación de los clubes fue apenas mayor al 50% pero en el resto de los Distritos Múltiples más de la mitad de los Clubes de Leones no aportó nada. Podemos hacer algo ¿no?

Y si bien reconocemos –como ya lo mencioné antes- que la situación de desarrollo de nuestros países no es la mejor y que la de los leones tampoco - sobre todo si las comparamos con otras-, podría ser mucho más lo colectado por LCIF. Recordemos que la Fundación tiene programas de reconocimientos para los leones donantes que van desde los u\$s20.-

Mientras los leones no comprendamos el verdadero alcance de la internacionalidad de nuestro movimiento y la importancia de cada uno de los Clubes, de cada uno de los socios como eslabón, como parte constitutiva indispensable, no vamos a poder desarrollar con éxito las campañas de recaudación.

Leones, si estamos convencidos de la importancia de nuestra Fundación; si estamos convencidos de que la necesitamos para llevar adelante grandes servicios que mejoran la calidad de vida de nuestras comunidades; si estamos convencidos de su prestigio hacia adentro y hacia fuera; si estamos convencidos de que puede ayudarnos en la proyección y desarrollo de nuestra organización, debemos apoyarla.

Recordemos las formas de donar:

- **Mención Amigo Melvin Jones**

Reconoce las donaciones de u\$s 1000 dólares y las pueden hacer las personas, los Clubes o los Distritos. Se puede pagar de contado o en cuotas no menores a u\$s 100 dólares en un período no mayor a 5 años.

También está el Programa Progresivo de Mención Amigo de Melvin Jones que contempla la entrega de un prendedor exclusivo por cada donación adicional de u\$s 1000 dólares luego de la contribución inicial y que contempla hasta 100 niveles de reconocimiento.

- **Socio Contribuyente**

Reconoce 3 niveles de apoyo financiero de u\$s 20, u\$s50 y u\$s 100 y los donantes reciben un prendedor de bronce, de plata o de oro según el monto de la donación en el que figura el año fiscal en que se realiza.

- **Otros Programas de reconocimiento**

Las personas que donan u\$s100 a LCIF pasan a integrar una Lista de Honor en la Sede Internacional y recibe una Certificado.

También se pueden hacer donaciones por similar importe en memoria de personas fallecidas y su familia recibe una tarjeta en la que se le informa de tal donación.

- **Socios humanitarios**

Es una extensión del Programa Mención Amigo de Melvin Jones y brinda reconocimiento a las personas cuyas donaciones acumuladas superan los u\$s 100.000. Los favorecidos reciben un prendedor especial y su nombre queda registrado en el Muro de Socios Humanitarios en la sede Internacional.

En nuestra Área III los son:

Paulo Pennacchi y Agustín Soliva, ambos de Brasil

Y recordemos que cuando hacemos una donación podemos decidir a donde dirigirla:

- ◆ **Área de mayor necesidad:** para que LCIF las aplique donde sean más urgentes o necesarias
- ◆ **Desastres:** para subvenciones de emergencia y/o reconstrucción
- ◆ **Vista:** para financiar actividades relacionadas con la preservación de la vista
- ◆ **Juventud:** para financiar programa Leones Educando y otras iniciativas de ayuda a la juventud
- ◆ **Necesidades humanitarias:** para otras necesidades comunitarias como son el programa contra el sarampión, pozos de agua y formación profesional para discapacitados

Leones, fomentemos la difusión de nuestra Fundación y su labor, sus programas, sus alianzas; que todos los leones de todos los clubes los conozcan y sepan de ellos.

Hagamos que todos nos sintamos orgullosos de ser parte de ella y estemos motivados para su fortalecimiento y sostén.

Seamos uno más de esos leones que ayudan a otros leones a servir y un eslabón fuerte de esa cadena solidaria. Como vimos, podemos hacerlo.

Y me permito hacer una sugerencia a las autoridades leonísticas, especialmente a quienes diseñan la formación de los Gobernadores electos: profundicen la capacitación sobre LCIF presentándola como lo que es, una gran herramienta para la proyección y el desarrollo de nuestra organización puesto que es donde mejor se distinguen los beneficios de la internacionalidad.

Decía Helen Keller

"El mundo no se mueve únicamente por los poderosos empujones de los héroes, sino también por la suma de los pequeños empujones de cada hombre honesto"

Sumemos nuestros pequeños empujones para fortalecer esta fabulosa herramienta para servir.

I believe - Yo creo

PCC Jorge Andrés Bortolozzi

Distrito Múltiple O

República Argentina